



แผนพัฒนาท้องถิ่น (พ.ศ. ๒๕๖๑ - ๒๕๖๕)

งานนโยบายและแผน สำนักปลัด
องค์การบริหารส่วนตำบลคลองพา
อำเภอท่าชนะ จังหวัดสุราษฎร์ธานี

๑๒. ส่งเสริมการจัดระเบียบชุมชน สังคม และการรักษาความสงบเรียบร้อยสร้างความสมานฉันท์ให้สังคมสงบสุข

๑๓. ส่งเสริม สนับสนุนการท่องเที่ยวอย่างยั่งยืน

๑๔. อนุรักษ์ พื้นฟูสร้างเครือข่าย เฝ้าระวังทรัพยากรธรรมชาติและสิ่งแวดล้อม

๑๕. พัฒนาบุคลากร และเพิ่มประสิทธิภาพการบริการ เพื่อเข้าสู่ประชาคมอาเซียน

ยุทธศาสตร์การพัฒนาขององค์กรปกครองส่วนท้องถิ่นในเขตจังหวัดสุราษฎร์ธานี

ยุทธศาสตร์ที่ ๑ การสร้างความมั่นคงของชาติ

ยุทธศาสตร์ที่ ๒ การส่งเสริมการบริหารจัดการบ้านเมืองที่ดี

ยุทธศาสตร์ที่ ๓ พัฒนาโครงสร้างพื้นฐาน

ยุทธศาสตร์ที่ ๔ ส่งเสริม อนุรักษ์ ศาสนา ศิลปะ วัฒนธรรม จารีตประเพณี และภูมิปัญญาท้องถิ่น

ยุทธศาสตร์ที่ ๕ ส่งเสริม พัฒนาคุณภาพชีวิต

ยุทธศาสตร์ที่ ๖ ส่งเสริมสนับสนุนการท่องเที่ยว และการอนุรักษ์ ทรัพยากรธรรมชาติและสิ่งแวดล้อม

ยุทธศาสตร์ที่ ๗ การพัฒนาบริการสาธารณะเข้าสู่ประชาคมอาเซียน

ยุทธศาสตร์ที่ ๘ พัฒนาเศรษฐกิจ

ยุทธศาสตร์ที่ ๙ ส่งเสริมการมีส่วนร่วมทางการเมือง

๒. ยุทธศาสตร์ขององค์กรปกครองส่วนท้องถิ่น

๒.๑ วิสัยทัศน์การพัฒนาองค์การบริหารส่วนตำบลคลองพา

“ อบต.คลองพามุ่งมั่น พัฒนาคุณภาพชีวิต ส่งเสริมเศรษฐกิจชุมชนพัฒนาตำบล ตามหลักธรรมาภิบาล ”

๒.๒ ยุทธศาสตร์การพัฒนาขององค์การบริหารส่วนตำบลคลองพา

ยุทธศาสตร์ที่ ๑ การพัฒนาด้านโครงสร้างพื้นฐาน

ยุทธศาสตร์ที่ ๒ การพัฒนาด้านเศรษฐกิจ

ยุทธศาสตร์ที่ ๓ การพัฒนาด้านคุณภาพชีวิต

ยุทธศาสตร์ที่ ๔ การบริหารจัดการทรัพยากรธรรมชาติและสิ่งแวดล้อม และส่งเสริมการท่องเที่ยวเชิงอนุรักษ์

ยุทธศาสตร์ที่ ๕ การเสริมสร้างระบบการบริหารจัดการที่ดี

๒.๓ เป้าประสงค์

๑. การคมนาคมขนส่งที่สะดวกรวดเร็วและครอบคลุมทั้งตำบล
๒. จัดการบริหารไฟฟ้าของรัฐอย่างมีคุณภาพและทั่วถึง
๓. ประชาชนมีน้ำสะอาดสำหรับอุปโภคบริโภคในครัวเรือนและใช้ในการเกษตรให้มีคุณภาพและเพียงพอ
๔. ประชาชนมีอาชีพและรายได้เพิ่มขึ้น
๕. ประชาชนมีการทำเกษตรแบบอินทรีย์ตามแนวพระราชดำรัส
๖. เด็กและเยาวชนได้รับการศึกษาขั้นพื้นฐานในระบบโรงเรียนที่มีคุณภาพและทั่วถึง
๗. เด็กนักเรียนมีภาวะโภชนาการที่เหมาะสมกับวัย
๘. ประชาชนและเยาวชนมีแหล่งศึกษาหาความรู้นอกระบบโรงเรียน
๙. ประชาชนมีมาตรฐานสุขภาพชีวิตที่ดี
๑๐. อนุรักษ์ สืบสาน ศาสนา ศิลปวัฒนธรรม ประเพณี และภูมิปัญญาท้องถิ่นอันเป็นเอกลักษณ์ให้คงอยู่สืบไป
๑๑. ประชาชนมีความปลอดภัยในชีวิตและทรัพย์สิน
๑๒. ประชาชนมีจิตสำนึกและความตระหนักในการจัดการทรัพยากรธรรมชาติและสิ่งแวดล้อม
๑๓. บำบัด พื้นฟูทรัพยากรธรรมชาติและสิ่งแวดล้อม
๑๔. แหล่งท่องเที่ยวในตำบลได้รับการพัฒนาและประชาสัมพันธ์ให้เป็นที่รู้จักแพร่หลาย
๑๕. บุคลากรในองค์กรได้รับการพัฒนาศักยภาพให้มีประสิทธิภาพ
๑๖. ประชาชนได้รับบริการที่สะดวกรวดเร็ว
๑๗. บริหารจัดการมีประสิทธิภาพ โปร่งใสเน้นการมีส่วนร่วมของภาคประชาชน

๒.๔ ตัวชี้วัด

๑. จำนวนโครงการด้านโครงสร้างพื้นฐานได้มาตรฐานเพิ่มขึ้น
๒. จำนวนประชาชนที่มีอาชีพเสริมและรายได้เพิ่มขึ้น
๓. จำนวนประชาชนที่มีคุณภาพชีวิตที่ดีขึ้น
๔. จำนวนประชาชนที่มีจิตสำนึกในการอนุรักษ์ทรัพยากรธรรมชาติ
๕. แหล่งท่องเที่ยว ทรัพยากรธรรมชาติและสิ่งแวดล้อมอุดมสมบูรณ์ขึ้น
๖. องค์กรมีความพร้อมทุกด้านเพื่อบริการประชาชนให้มีประสิทธิภาพ

๒.๕ ค่าเป้าหมาย

๑. อบต. จัดให้มีโครงสร้างพื้นฐานในด้านต่างๆ เพื่อให้บริการประชาชนได้ปีละ ๑๐ โครงการ
๒. จำนวนกลุ่มส่งเสริมอาชีพเพิ่มขึ้นปีละ ๒ กลุ่ม เพื่อให้ประชาชนในท้องถิ่นมีรายได้เพิ่มขึ้นและพึ่งตนเองได้มากขึ้น
๓. จำนวนผู้สูงอายุ ผู้พิการ และประชาชนโดยทั่วไปที่มีสิทธิและลงทะเบียนกับ อบต. เพื่อขอรับสิทธิได้รับการบริการอย่างทั่วถึงทุกคน ๑๐๐ เปอร์เซ็นต์
๔. ประชาชนในเขต อบต. มีความรู้และเข้ามามีส่วนร่วมในการพัฒนาด้านศาสนา ศิลปวัฒนธรรม ประเพณีและกีฬาเพิ่มขึ้นร้อยละ ๑๐ ต่อปี

๕. จำนวนครัวเรือนในตำบลคลองพาสสามารถบริหารจัดการขยะได้ด้วยตนเองเพิ่มขึ้นร้อยละ ๒๐ ครัวเรือนต่อปี

๖. ประชาชนผู้ประสบสาธารณภัยมีความพึงพอใจในการแก้ไขปัญหาความเดือดร้อน ร้อยละ ๘๐

๗. องค์การบริหารส่วนตำบลคลองพามีผลการปฏิบัติงานทุกด้านที่มีประสิทธิภาพเกินร้อยละ ๖๐

๒.๖ กลยุทธ์

๑. พัฒนาด้านการคมนาคมให้มีความสะดวก รวดเร็ว และครอบคลุมทั้งตำบล

๒. จัดการบริการไฟฟ้าของรัฐให้มีคุณภาพและทั่วถึง

๓. พัฒนาแหล่งน้ำสำหรับอุปโภคบริโภคในครัวเรือนและใช้ในการเกษตรให้มีคุณภาพ และเพียงพอ

ต่อความต้องการของประชาชน

๔. พัฒนาอาชีพ, ส่งเสริมการรวมกลุ่มอาชีพและสนับสนุนเงินทุนเพื่อสร้างรายได้ให้แก่ประชาชน

๕. สนับสนุนการทำเกษตรอินทรีย์ตามแนวพระราชดำริฯ

๖. พัฒนาคุณภาพและมาตรฐานการศึกษา

๗. พัฒนาคุณภาพและมาตรฐานสุขภาพชีวิต

๘. พัฒนาและอนุรักษ์ ศาสนา ศิลปวัฒนธรรม ประเพณี และภูมิปัญญาท้องถิ่นให้เป็นเอกลักษณ์ ของตำบล

๙. เสริมสร้างความปลอดภัยในชีวิตและทรัพย์สินให้แก่ประชาชน

๑๐. สร้างจิตสำนึก และความตระหนักในการจัดทรัพยากรธรรมชาติและสิ่งแวดล้อม

๑๑. บำบัด ฟื้นฟูทรัพยากรธรรมชาติและสิ่งแวดล้อม

๑๒. พัฒนา และประชาสัมพันธ์แหล่งท่องเที่ยวในตำบลให้เป็นที่รู้จักแพร่หลาย

๑๓. พัฒนาบุคลากรในองค์กร และท้องถิ่นมีประสิทธิภาพ

๑๔. พัฒนาสำนักงานให้มีคุณภาพและได้มาตรฐาน

๑๕. ส่งเสริมการมีส่วนร่วมของภาคประชาชน

๒.๗ จุดยืนทางยุทธศาสตร์

๑. โครงสร้างพื้นฐาน สาธารณูปโภค สาธารณูปการได้รับการพัฒนาอย่างเป็นระบบ เพื่อความ สะดวก รวดเร็ว และรองรับการขยายตัวของชุมชนและเศรษฐกิจ

๒. ประชาชนได้รับการพัฒนาอาชีพ มีรายได้เสริม ลดรายจ่ายในครัวเรือนในการพึ่งตนเองตาม หลักปรัชญาของเศรษฐกิจพอเพียง

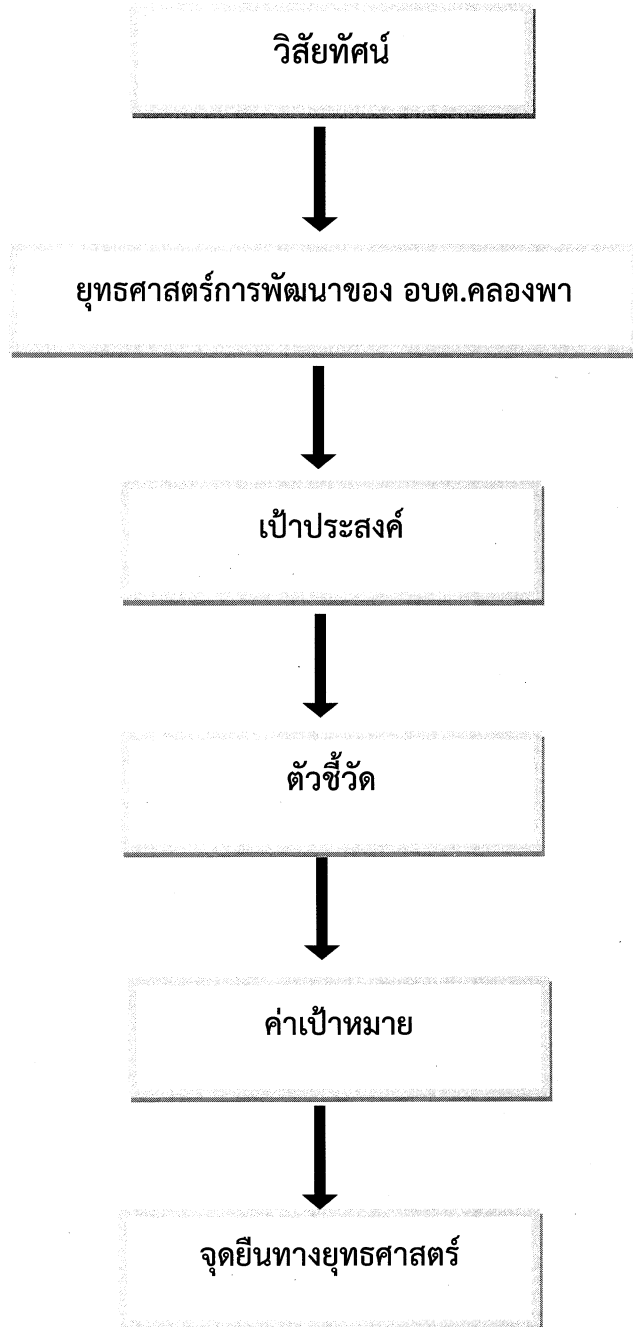
๓. ส่งเสริมและพัฒนาศักยภาพคนและความเข้มแข็งของชุมชนมีคุณภาพชีวิตที่ดี ทั้งด้านสังคม การศึกษา สาธารณสุข

๔. กำจัดมลภาวะสิ่งแวดล้อมในท้องถิ่นอย่างมีระบบและมีความยั่งยืน

๕. มีการบริหารจัดการภาครัฐที่ดีและมีส่วนร่วมจากทุกภาคส่วน

๒.๘ ความเชื่อมโยงของยุทธศาสตร์ในภาพรวม

การจัดทำแผนพัฒนาท้องถิ่นขององค์การบริหารส่วนตำบลคลองพา
มีความเชื่อมโยงของยุทธศาสตร์ในภาพรวม ดังนี้



๓. การวิเคราะห์เพื่อพัฒนาท้องถิ่น

๓.๑ การวิเคราะห์กรอบการจัดทำยุทธศาสตร์ขององค์กรปกครองส่วนท้องถิ่น

องค์การบริหารส่วนตำบลคลองพาได้วางแนวคิดในการพัฒนาองค์กร โดยการจัดทำแผนยุทธศาสตร์การพัฒนา โดยนำนโยบายของผู้บริหารองค์การบริหารส่วนตำบลคลองพา สถานการณ์ปัจจุบัน แนวโน้มและทิศทางการพัฒนาในอนาคต รวมทั้งข้อเสนอแนะในการประชุมประชาคม นำมาวิเคราะห์ศักยภาพเพื่อประเมินสถานการณ์ โดยใช้เทคนิค SWOT Analysis

สำหรับผลการวิเคราะห์ศักยภาพเพื่อประเมินสถานการณ์การพัฒนาในปัจจุบันและโอกาสการพัฒนาในอนาคตในภาพรวมขององค์การบริหารส่วนตำบลคลองพา ด้วยเทคนิค SWOT Analysis จากผลการศึกษาวิเคราะห์จุดแข็ง จุดอ่อน โอกาสและอุปสรรค พอสรุปได้ ดังนี้

๑. จุดแข็ง (S - Strength)

- ๑) องค์การบริหารส่วนตำบลคลองพา มีการแบ่งโครงสร้างองค์กรที่ชัดเจน สามารถจัดกรอบอัตรากำลังได้ตามภารกิจหน้าที่ จึงทำให้มีความคล่องตัวในการบริหารจัดการภายใน
- ๒) องค์การบริหารส่วนตำบลคลองพา มีการออกข้อบัญญัติตำบลเรื่องต่างๆ สำหรับรองรับการจัดเก็บรายได้ประเภทต่าง ๆ ตามอำนาจหน้าที่ที่กำหนดไว้ในกฎหมายจัดตั้งและภารกิจถ่ายโอน
- ๓) องค์การบริหารส่วนตำบลคลองพา มีประสิทธิภาพในการใช้จ่ายงบประมาณ เนื่องจากมีอิสระในการจัดเก็บรายได้และบริหารการใช้จ่ายงบประมาณได้เอง
- ๔) ผู้บริหารองค์การบริหารส่วนตำบลคลองพา มาจากการเลือกตั้งโดยตรงจากประชาชน การบริหารงานจึงมีความเป็นเอกภาพสามารถตอบสนอง และแก้ไขปัญหาความต้องการของประชาชนในพื้นที่ได้หลากหลาย รวดเร็ว และตรงกับความต้องการของประชาชน
- ๕) บุคลากรขององค์การบริหารส่วนตำบลคลองพา มีความรู้ ความสามารถ เหมาะสมกับตำแหน่งงานที่ได้รับมอบหมาย
- ๖) องค์การบริหารส่วนตำบลคลองพา มีระบบเทคโนโลยีสารสนเทศ เครื่องมือและอุปกรณ์ที่พร้อมอำนวยความสะดวกในการทำงานแก่เจ้าหน้าที่ และพร้อมให้บริการประชาชน
- ๗) องค์การบริหารส่วนตำบลคลองพา เป็นองค์กรที่มีประสิทธิภาพในการจัดการและการให้บริการประชาชน ถูกต้อง รวดเร็ว และตอบโจทย์ความต้องการของประชาชนในพื้นที่
- ๘) องค์การบริหารส่วนตำบลคลองพาและประชาชน ร่วมมือเป็นน้ำหนึ่งใจเดียวกันและต่างฝ่ายต่างช่วยเหลือซึ่งกันและกันในด้านประสภภัยพิบัติ ด้านการให้ความช่วยเหลือผู้ยากไร้ และด้านความรัก ความสามัคคี
- ๙) มีสภาพพื้นที่เหมาะแก่การปลูกยางพารา ปาล์มน้ำมัน อันเป็นพืชเศรษฐกิจที่สำคัญของประเทศ
- ๑๐) มีถนนเพชรเกษม (๔๑) ตัดผ่าน ทำให้การขนส่งสินค้าเกษตรเข้าสู่ตัวอำเภอและตัวจังหวัด เป็นไปอย่างสะดวก

๒. จุดอ่อน (W - Weakness)

- ๑) องค์การบริหารส่วนตำบลคลองพา ขาดการจัดการความรู้ (KM - Knowledge Management) ขององค์กร
- ๒) งบประมาณมีจำกัดทำให้การพัฒนาเป็นไปอย่างล่าช้า
- ๓) ทรัพยากรธรรมชาติและป่าไม้ถูกบุกรุกทำลาย

๓. โอกาส (O - Opportunity)

- ๑) ประเทศไทยมี พ.ร.บ.ส่งเสริมการลงทุนฯ เป็นเครื่องมือผลักดันทิศทางการลงทุนซึ่งครอบคลุมธุรกิจขนาดกลาง ขนาดย่อมและธุรกิจชุมชน รวมทั้งมีศูนย์ส่งเสริมอุตสาหกรรมอยู่ในภูมิภาคเดียวกัน
- ๒) นโยบายกระจายอำนาจตามแผนการกระจายอำนาจ ทำให้องค์กรปกครองส่วนท้องถิ่นสามารถกำหนดบทบาทและทิศทางการพัฒนาท้องถิ่นของตนเองได้อย่างเหมาะสม
- ๓) การเข้าร่วมประชาคมอาเซียนเปิดโอกาสทางการตลาดของผลผลิตทางการเกษตรและอุตสาหกรรมซึ่งเป็นแหล่งรายได้สำคัญของประเทศ
- ๔) จังหวัดสุราษฎร์ธานี ตั้งอยู่ในทำเลที่เหมาะสมเป็นประตูสู่ภาคใต้ เชื่อมโยงกลุ่มจังหวัดใกล้เคียงและเป็นศูนย์กลางการคมนาคมและโลจิสติกส์ของภาคใต้ (ทางบก, ทางน้ำ, ทางอากาศ)
- ๕) จังหวัดสุราษฎร์ธานี มีสถาบันอุดมศึกษาที่มีคุณภาพ สามารถพัฒนาการศึกษาทั้งในระบบนอกระบบและตามอัธยาศัยได้อย่างครอบคลุม
- ๖) จังหวัดสุราษฎร์ธานี เป็นแหล่งจังหวัดเศรษฐกิจที่สำคัญของภาคใต้ตอนบน สร้างรายได้ให้แก่ผู้ประกอบการและลูกจ้าง เนื่องจากมีบริษัท ๆ ห้างร้าน จำนวนมากที่สร้างฐานการผลิตในจังหวัดสุราษฎร์ธานี ก่อให้เกิดรายได้จากการจ้างงานในเขตเศรษฐกิจภายในจังหวัด
- ๗) จังหวัดสุราษฎร์ธานีที่มีสถานที่ท่องเที่ยวที่มีชื่อเสียงที่สำคัญได้แก่ เกาะสมุย เกาะพะงัน เกาะเต่า หมู่เกาะนางยวน เขื่อนรัชชประภา วัดพระบรมธาตุไชยา ศาลหลักเมือง ตลาดน้ำพระราชรัฐเขาศรีวิชัย ด้านทรัพยากรธรรมชาติและสิ่งแวดล้อมได้แก่ อุทยานแห่งชาติเขาคอก อุทยานแห่งชาติแก่งกรุง อุทยานแห่งชาติใต้ร่มเย็น คลองน้ำใส ป่าน้ำต้นน้ำราด เขาท่าเพชร อีกทั้งยังมีขนบธรรมเนียมประเพณีมาช้านานและเป็นประเพณีที่สำคัญของชาวสุราษฎร์ธานีเช่น ประเพณีชักพระ ประเพณีแข่งเรือยาว ประเพณีแห่ผ้าขึ้นพระธาตุ ซึ่งสามารถดึงดูดนักท่องเที่ยวทั้งชาวไทยและชาวต่างชาติเข้ามาท่องเที่ยวทำรายได้หลายล้านบาทต่อปีและสร้างรายได้ให้แก่ชาวบ้านในพื้นที่แหล่งท่องเที่ยว

๔. อุปสรรค (Treat)

- ๑) ความผันผวนของสถานการณ์การเมืองในประเทศ
- ๒) ห้วงเวลาการจัดสรร/เบิกจ่ายเงินอุดหนุนของรัฐบาลล่าช้าไม่แน่นอน
- ๓) สินค้าเกษตรมีราคาไม่แน่นอน ในขณะที่ต้นทุนการผลิตสูงขึ้นเรื่อย ๆ
- ๔) ค่าครองชีพในปัจจุบันสูงมาก อันเนื่องมาจากราคาน้ำมันที่แพงขึ้น
- ๕) เหตุการณ์ความไม่สงบในสามจังหวัดชายแดนใต้

๓.๒ การประเมินสถานการณ์สภาพแวดล้อมภายนอกที่เกี่ยวข้อง

ในการจัดทำแผนพัฒนาท้องถิ่นของ อบต. นั้น ได้ทำการประเมินสถานการณ์สภาพแวดล้อมภายนอกที่เกี่ยวข้อง ซึ่งมีรายละเอียดดังนี้

๑. ยุทธศาสตร์การพัฒนาด้านโครงสร้างพื้นฐาน

๑) การคมนาคมขนส่งยังไม่สะดวกเท่าที่ควร สภาพถนนส่วนใหญ่เป็นถนนลูกรัง โดยในช่วงฤดูร้อนผิวจราจรจะเป็นฝุ่นละออง และในช่วงฤดูฝนผิวจราจรจะมีสภาพเป็นหลุม บ่อ มีน้ำขัง

๒) ระบบไฟฟ้าสาธารณะที่ให้แสงสว่างริมทางยังมีไม่ครอบคลุมทุกจุดเสี่ยง และการให้บริการไฟฟ้าครัวเรือนยังไม่ครอบคลุมทุกครัวเรือน

๓) การให้บริการระบบประปายังไม่ครอบคลุมทุกครัวเรือน

๔) ลำห้วย ลำคลองมีสภาพตื้นเขิน วัชพืชปกคลุม ไม่สามารถกักเก็บน้ำได้ เกิดปัญหาขาดแคลนน้ำในช่วงฤดูแล้ง และประสบปัญหาน้ำท่วมในช่วงฤดูฝน เนื่องจากไม่สามารถระบายน้ำได้อย่างสะดวก

๕) คุ้ระบายน้ำที่ได้มาตรฐานยังมีไม่ครอบคลุมถนนทุกสาย

๒. ยุทธศาสตร์การพัฒนาด้านเศรษฐกิจ

๑) ราคาผลผลิตทางการเกษตร อาทิ ยางพารา ปาล์มน้ำมัน และไม้ผลตกต่ำ

๒) เกษตรกรขาดการรวมกลุ่มทำให้ไม่สามารถกำหนดราคาขายผลผลิตได้เอง

๓) มีการรวมกลุ่มเพื่อประกอบอาชีพเสริมน้อยมาก

๔) การเกษตรต้องพึ่งพาน้ำฝนเป็นหลักจึงประสบปัญหาขาดแคลนนํ้าในฤดูร้อน

๓. ยุทธศาสตร์การพัฒนาด้านคุณภาพชีวิต

๑) มีการแพร่ระบาดของยาเสพติดทั่วทั้งตำบล นำไปสู่ปัญหาการลักขโมย

๒) ปัญหาแรงงานต่างด้าวแย่งงานคนในท้องถิ่น

๓) ความก้าวหน้าทางเทคโนโลยีมีผลกระทบต่อเด็กรุ่นใหม่

๔. ยุทธศาสตร์การบริหารจัดการทรัพยากรธรรมชาติสิ่งแวดล้อม และส่งเสริมการท่องเที่ยวเชิง

อนุรักษ์

๑) มีการดำเนินพัฒนาและฟื้นฟู ส่งเสริมการท่องเที่ยวเชิงอนุรักษ์

๒) มีการก่อสร้างฝายต้นน้ำลำธาร (Check Dam) แต่ยังไม่ครบทุกจุด

๓) แหล่งท่องเที่ยวไม่ได้รับการพัฒนาเท่าที่ควรเพื่อให้เป็นที่รู้จัก

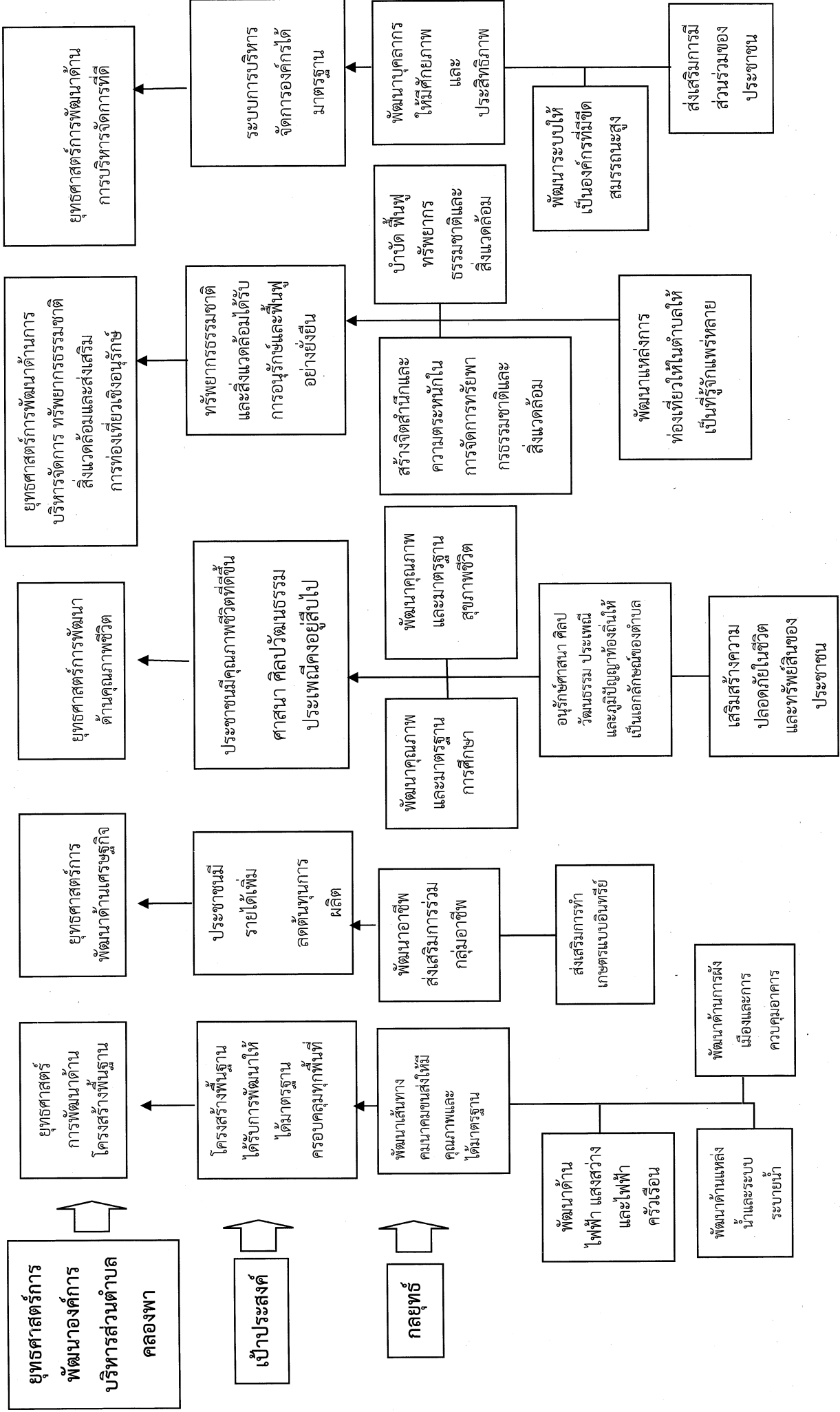
๕. ยุทธศาสตร์การเสริมสร้างระบบการบริหารจัดการที่ดี

๑) เครื่องมือและอุปกรณ์ที่สามารถอำนวยความสะดวกให้แก่เจ้าหน้าที่และประชาชนผู้รับบริการได้อย่างพอเพียง

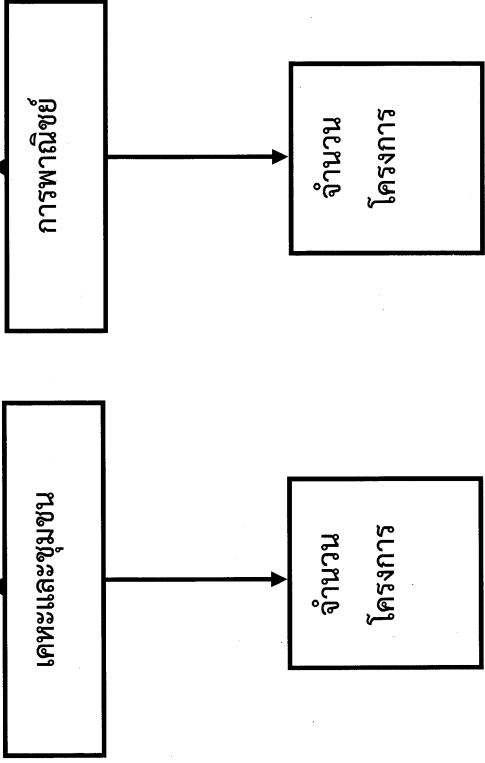
๒) องค์กรยังขาดบุคลากรที่จะมาบริหารด้านการศึกษาและด้านการป้องกันและบรรเทาสาธารณภัยซึ่งเป็นงานบริการประชาชน

ความเชื่อมโยงยุทธศาสตร์จังหวัดกับยุทธศาสตร์การพัฒนาขององค์กรปกครองส่วนท้องถิ่น

โครงการความร่วมมือแผนยุทธศาสตร์การพัฒนาองค์กรบริหารส่วนตำบลคลองพา พ.ศ. ๒๕๖๕-๒๕๗๐



๑. ยุทธศาสตร์การพัฒนาด้านโครงสร้างพื้นฐาน



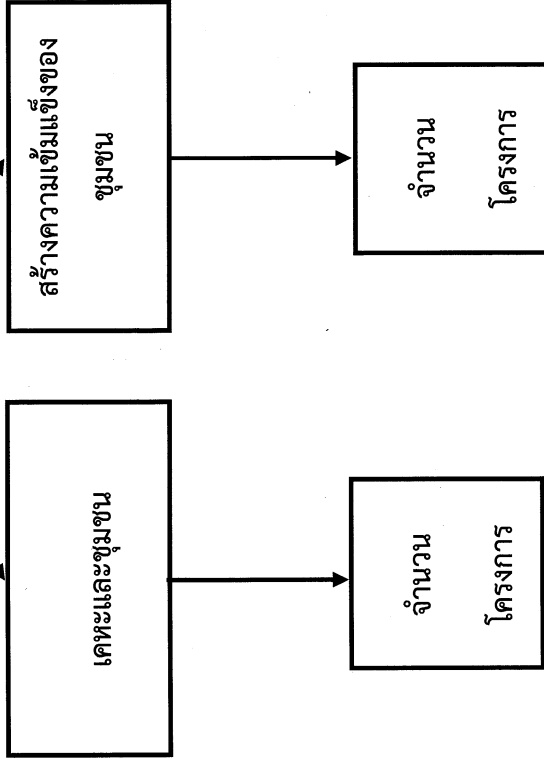
แผนงาน



ผลผลิต/
โครงการ



๒. ยุทธศาสตร์การพัฒนาด้านเศรษฐกิจ

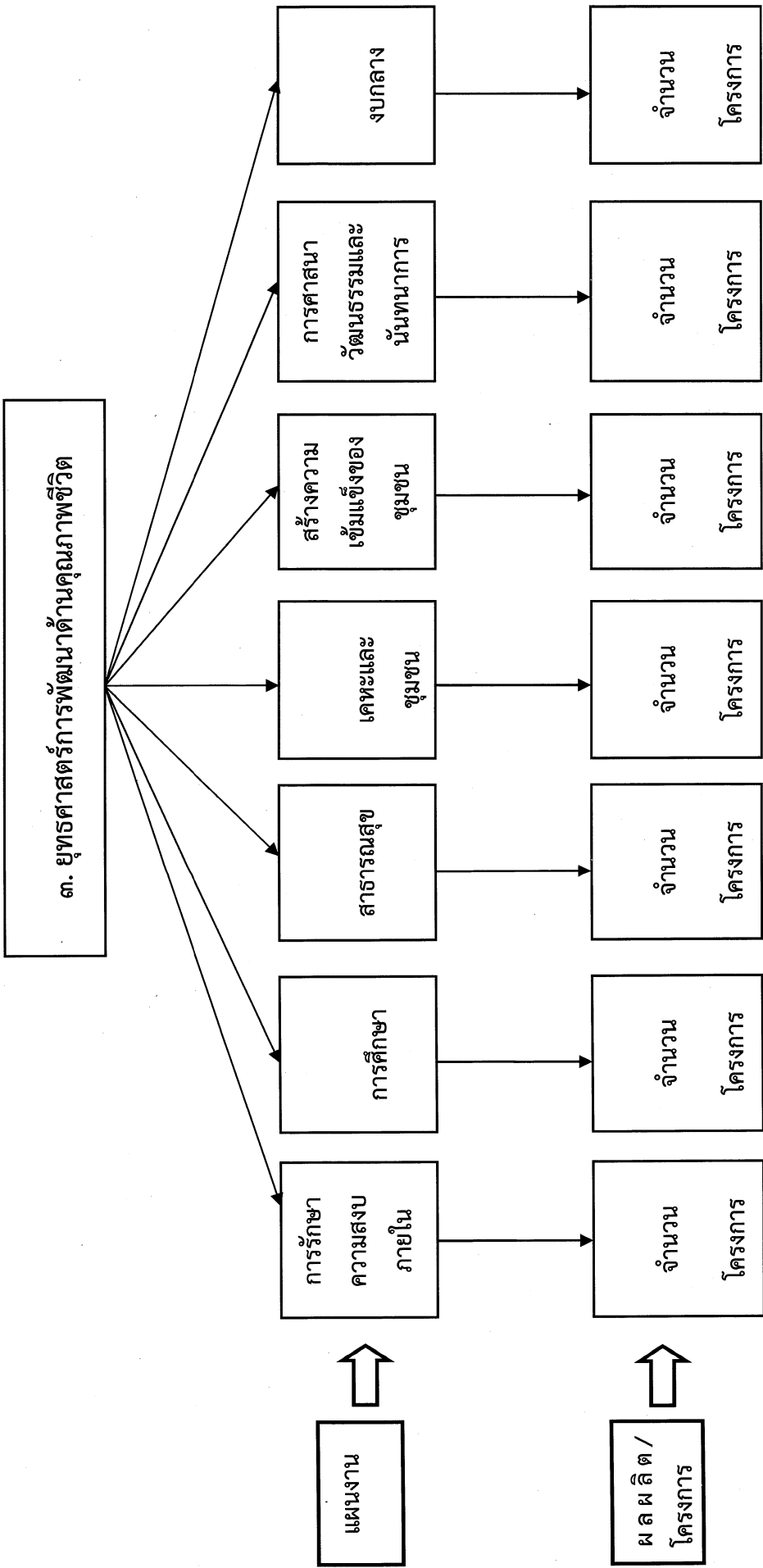


แผนงาน

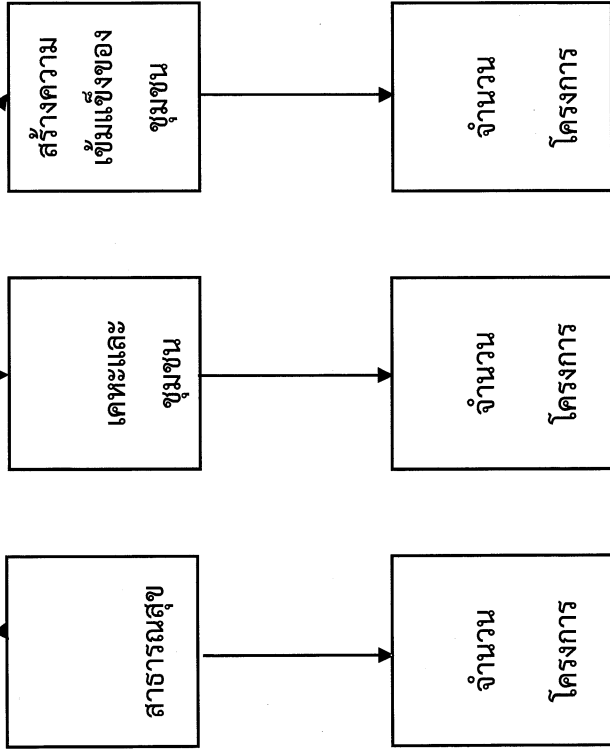


ผลิต/โครงการ





๔. ยุทธศาสตร์การพัฒนาด้านการบริหารจัดการ
ทรัพยากรธรรมชาติสิ่งแวดล้อมและส่งเสริม
การท่องเที่ยวเชิงอนุรักษ์



แผนงาน

↑

ผลผลิต / โครงการ

↑

วิสัยทัศน์



“อบต.คลองพามุ่งมั่น พัฒนาคุณภาพชีวิต ส่งเสริมเศรษฐกิจชุมชน
พัฒนาตำบลตามหลักธรรมาภิบาล”

ยุทธศาสตร์



การพัฒนาต้นโครง
สร้างพื้นฐาน

การพัฒนาต้น
เศรษฐกิจ

การบริหารจัดการ
ทรัพยากรธรรมชาติสิ่งแวดล้อม
และส่งเสริมการท่องเที่ยว
เชิงอนุรักษ์

การเสริมสร้างระบบ
บริหารจัดการที่ดี

เป้าประสงค์



โครงสร้างพื้นฐาน
ได้รับการพัฒนาให้
ได้มาตรฐาน
ครอบคลุมทุกพื้นที่

ประชาชนมี
รายได้เพิ่ม
ลดต้นทุนการ
ผลิต

ประชาชนมีคุณภาพชีวิตที่ดีขึ้น
ศาสนา ศิลปวัฒนธรรม
ประเพณีคงอยู่สืบไป

ทรัพยากรธรรมชาติ
และสิ่งแวดล้อมได้รับ
การอนุรักษ์และฟื้นฟู
อย่างยั่งยืน

ระบบการบริหาร
จัดการองค์กรได้
มาตรฐาน

ค่า
เป้าหมาย



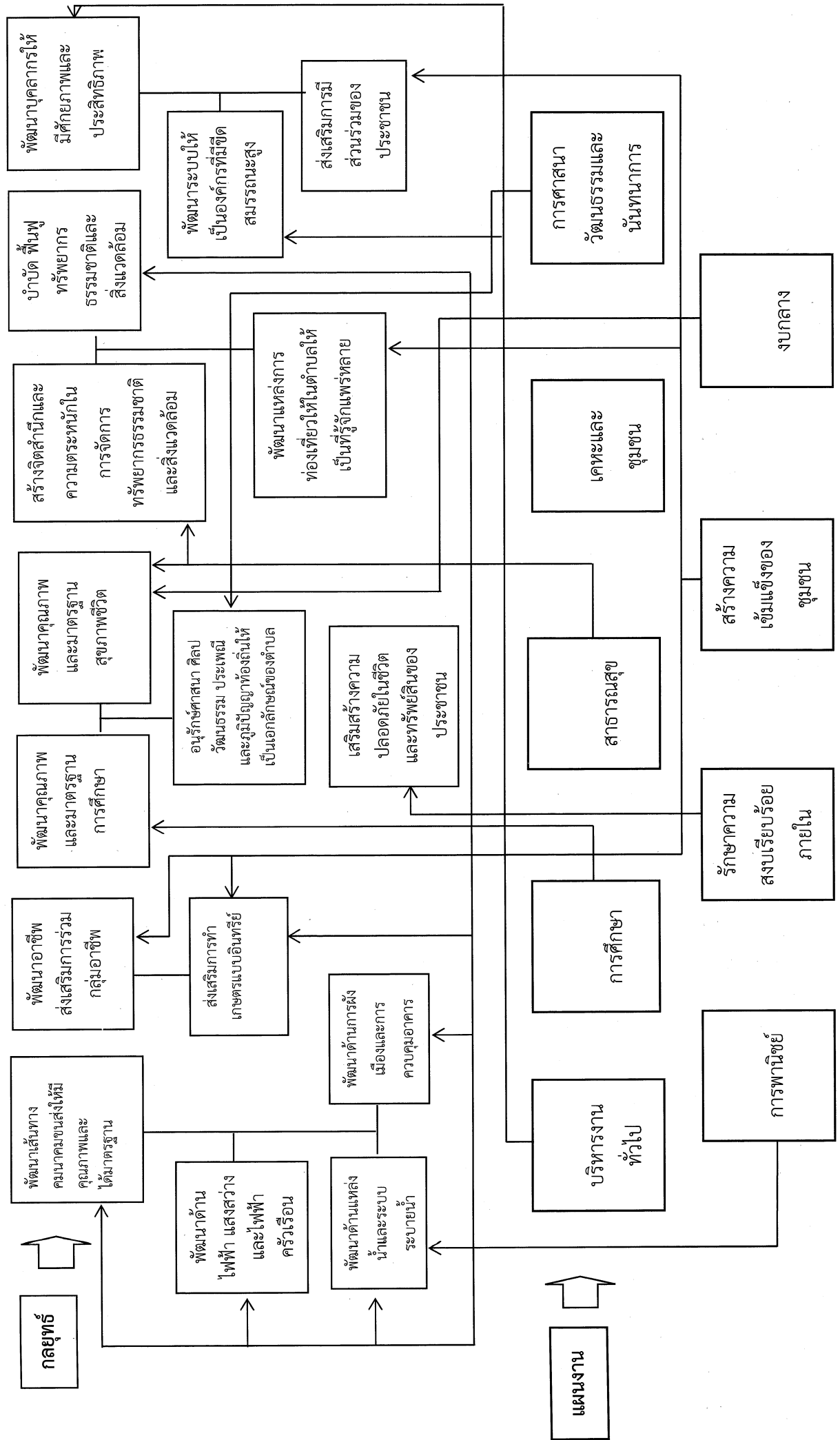
จำนวนโครงการด้าน
โครงสร้างพื้นฐานได้
มาตรฐานเพิ่มขึ้น

จำนวนกลุ่มอาชีพที่
เพิ่มขึ้น เพื่อให้ประชาชน
มีรายได้เพิ่ม

ประชาชนมีส่วนร่วมใน
การสืบทอดประเพณีฯ
มากขึ้นทุกปี

แหล่งท่องเที่ยว
ทรัพยากรธรรมชาติและ
สิ่งแวดล้อมอุดมสมบูรณ์ขึ้น

องค์กรมีความพร้อมทุกด้าน
เพื่อบริการประชาชนให้มี
ประสิทธิภาพ



ความเชื่อมโยงกับยุทธศาสตร์จังหวัดเพื่อการพัฒนาท้องถิ่น

ความเชื่อมโยงกับยุทธศาสตร์จังหวัด	ยุทธศาสตร์ อปท. ในเขตจังหวัด	ยุทธศาสตร์ อปท.	เป้าประสงค์	ตัวชี้วัด ผลผลิต/โครงการ	ค่าเป้าหมาย					ความก้าวหน้าของเป้าหมาย	กลยุทธ์	ผลผลิต/โครงการ	หน่วยงานรับผิดชอบหลัก	หน่วยสนับสนุน
					๒๕๖๑	๒๕๖๒	๒๕๖๓	๒๕๖๔	๒๕๖๕					
การเชื่อมโยงเส้นทางคมนาคมและศูนย์โลจิสติกส์ภาคใต้ตอนบน	การพัฒนาโครงสร้างพื้นฐาน	การพัฒนาด้านโครงสร้างพื้นฐาน	โครงสร้างพื้นฐานได้รับการพัฒนาให้ได้มาตรฐานครอบคลุมทุกพื้นที่	ร้อยละของโครงการ/กิจกรรมที่ดำเนินการพัฒนาโครงสร้างพื้นฐาน	๑๕	๑๕	๑๕	๑๕	๑๕	อย่างน้อยปีละ ๑๕ โครงการ	- พัฒนาเส้นทางคมนาคมขนส่งให้มีคุณภาพและได้มาตรฐาน - จัดการบริหารไฟฟ้าของรัฐให้มีคุณภาพและทั่วถึง - พัฒนาด้านการผังเมืองและการควบคุมอาคาร	๖๐ โครงการ	ส่วนโยธา	สำนักปลัดส่วนการคลัง
การเพิ่มศักยภาพการแข่งขันภาคเกษตรและอุตสาหกรรม	พัฒนาเศรษฐกิจ	การพัฒนาด้านเศรษฐกิจ	ประชาชนมีรายได้เพิ่ม ลดต้นทุนการผลิต	ร้อยละของโครงการ/กิจกรรมที่ดำเนินการพัฒนาคุณภาพชีวิต	๓๐	๓๐	๓๐	๓๐	๓๐	อย่างน้อยปีละ ๓๐ โครงการ	- พัฒนาอาชีพส่งเสริมการร่วมกลุ่มอาชีพ - ส่งเสริมการทำเกษตรแบบอินทรีย์	๑๒๐ โครงการ	สำนักปลัด	ส่วนการคลัง ส่วนโยธา

ความเชื่อมโยงกับยุทธศาสตร์จังหวัด	ยุทธศาสตร์ อปท. ในเขตจังหวัด	ยุทธศาสตร์ อปท.	ยุทธศาสตร์ อปท.	เป้าประสงค์	ตัวชี้วัดผลผลิต/โครงการ	ค่าเป้าหมาย					ความก้าวหน้าของเป้าหมาย	กลยุทธ์	ผลผลิต/โครงการ	หน่วยงานรับผิดชอบหลัก	หน่วยสนับสนุน
						๒๕๖๑	๒๕๖๒	๒๕๖๓	๒๕๖๔	๒๕๖๕					
การพัฒนาสังคมปลอดภัย คุณภาพชีวิตที่ดี และมีศักยภาพในการแข่งขัน	ส่งเสริม พัฒนา คุณภาพชีวิต	การพัฒนาด้านคุณภาพชีวิต	ประชาชนมีคุณภาพชีวิตดีขึ้น ศาสนา ศิลปวัฒนธรรม ประเพณีคงอยู่สืบไป	ประชาชนมีคุณภาพชีวิตดีขึ้น ศาสนา ศิลปวัฒนธรรม ประเพณีคงอยู่สืบไป	ร้อยละของประชาชนที่มีคุณภาพชีวิตที่ดีขึ้น ประเพณีได้รับการสืบทอดต่อไป	๓๐	๓๐	๓๐	๓๐	๓๐	อย่างน้อยปีละ ๓๐ โครงการ	๑๒๐ โครงการ	สำนักงานปลัด	ส่วนการคลัง ส่วนโยธา	
การพัฒนาสังคมปลอดภัย คุณภาพชีวิตที่ดี และมีศักยภาพในการแข่งขัน	ส่งเสริมสนับสนุน การท่องเที่ยวและอนุรักษ์ ทรัพยากรธรรมชาติและสิ่งแวดล้อม	การพัฒนาด้านการบริหาร จัดการ การท่องเที่ยว ธรรมชาติและสิ่งแวดล้อม	- ทรัพยากรธรรมชาติและสิ่งแวดล้อมได้รับการอนุรักษ์และฟื้นฟูอย่างยั่งยืน - พัฒนาปรับปรุงแหล่งท่องเที่ยว	ร้อยละของโครงการ/กิจกรรมที่ดำเนินการ พัฒนาด้านการบริหาร จัดการ การท่องเที่ยว ทรัพยากรธรรมชาติและสิ่งแวดล้อม	๑๐	๑๐	๑๐	๑๐	๑๐	พัฒนาแหล่งท่องเที่ยวให้มีความสมบูรณ์ - อนุรักษ์ ส่งเสริม ฟื้นฟู ทรัพยากร ธรรมชาติและสิ่งแวดล้อม	๕๐ โครงการ	ส่วนการคลัง ส่วนโยธา			

ความเชื่อมโยงกับยุทธศาสตร์จังหวัด	ยุทธศาสตร์ อปท. ในเขตจังหวัด	ยุทธศาสตร์ อปท.	เป้าประสงค์	ตัวชี้วัดผลผลิต/โครงการ	ค่าเป้าหมาย					ความก้าวหน้าของเป้าหมาย	กลยุทธ์	ผลผลิต/โครงการ	หน่วยงานรับผิดชอบหลัก	หน่วยสนับสนุน
					๒๕๖๑	๒๕๖๒	๒๕๖๓	๒๕๖๔	๒๕๖๕					
การพัฒนาสังคมปลอดภัย คุณภาพชีวิตที่ดี และมีศักยภาพในการแข่งขัน	การส่งเสริมการบริหารจัดการบ้านเมืองที่ดี	การเสริมสร้างระบบการบริหารจัดการที่ดี	ระบบการบริหารจัดการองค์กรได้มาตรฐาน	ร้อยละของโครงการ/กิจกรรมที่ดำเนินการพัฒนาด้านการบริหารจัดการบ้านเมืองที่ดี	๒๐	๒๐	๒๐	๒๐	๒๐	ทำต่อเนื่องทุกปี	๘๐ โครงการ	สำนักปลัดส่วนการคลัง	ส่วนโยธา	

ส่วนที่ ๓
การนำแผนพัฒนาท้องถิ่นไปสู่การปฏิบัติ

๑. ยุทธศาสตร์การพัฒนาและแผนงาน องค์การบริหารส่วนตำบลคลองพา

ที่	ยุทธศาสตร์	ด้าน	แผนงาน	หน่วยงาน รับผิดชอบหลัก	หน่วยงาน สนับสนุน
๑	การพัฒนาด้านโครงสร้าง พื้นฐาน	บริการชุมชนและสังคม	แผนงานเคหะและชุมชน	ส่วนโยธา	ส่วนการคลัง
		การเศรษฐกิจ	แผนงานการพาณิชย์	สำนักปลัด	
๒	การพัฒนาด้านเศรษฐกิจ	บริการชุมชนและสังคม	แผนงานเคหะและชุมชน	ส่วนโยธา	ส่วนการคลัง
		บริการชุมชนและสังคม	แผนงานการเกษตร	สำนักปลัด	
		บริการชุมชนและสังคม	แผนงานสร้างความเข้มแข็ง ของชุมชน	สำนักปลัด	
๓	การพัฒนาด้านคุณภาพ ชีวิต	บริหารทั่วไป	แผนงานการรักษาความสงบ ภายใน	สำนักปลัด	ส่วนการคลัง
		บริการชุมชนและสังคม	แผนงานการศึกษา	สำนักปลัด	
		บริการชุมชนและสังคม	แผนงานสาธารณสุข	สำนักปลัด	
		บริการชุมชนและสังคม	แผนงานเคหะและชุมชน	ส่วนโยธา	
		บริการชุมชนและสังคม	แผนงานสร้างความเข้มแข็ง ของชุมชน	สำนักปลัด	
		บริการชุมชนและสังคม	แผนงานการศาสนาวัฒนธรรม และนันทนาการ	สำนักปลัด	
		การดำเนินงานอื่น	แผนงานงบกลาง	สำนักปลัด	
๔	การบริหารจัดการ ทรัพยากร ธรรมชาติสิ่งแวดล้อมและ ส่งเสริมการท่องเที่ยวเชิง อนุรักษ์	บริการชุมชนและสังคม	แผนงานสาธารณสุข	สำนักปลัด	ส่วนการคลัง
		บริการชุมชนและสังคม	แผนงานเคหะและชุมชน	ส่วนโยธา	
		บริการชุมชนและสังคม	แผนงานสร้างความเข้มแข็ง ของชุมชน	สำนักปลัด	
๕	การเสริมสร้างระบบ บริหาร จัดการที่ดี	บริหารทั่วไป	แผนงานบริหารงานทั่วไป	สำนักปลัด ส่วนการคลัง	ส่วนโยธา
		บริการชุมชนและสังคม	แผนงานสร้างความเข้มแข็ง ของชุมชน	สำนักปลัด	
รวม	๕ ยุทธศาสตร์	๔ ด้าน	๑๐ แผนงาน	๓ สำนัก/กอง	

๒. บัญชีโครงการพัฒนาท้องถิ่น

แบบ ผ.๑๑

บัญชีสรุปโครงการพัฒนา
แผนพัฒนาท้องถิ่น(พ.ศ. ๒๕๖๑ - ๒๕๖๕)
องค์การบริหารส่วนตำบลคลองพญา อำเภอดงหลวง จังหวัดสุราษฎร์ธานี

ยุทธศาสตร์	ปี ๒๕๖๑			ปี ๒๕๖๒			ปี ๒๕๖๓			ปี ๒๕๖๔			รวม ๕ ปี		
	จำนวนโครงการ	งบประมาณ (บาท)	จำนวนโครงการ	จำนวนโครงการ	งบประมาณ (บาท)	จำนวนโครงการ	จำนวนโครงการ	จำนวนโครงการ	จำนวนโครงการ	จำนวนโครงการ	จำนวนโครงการ	จำนวนโครงการ	จำนวนโครงการ	จำนวนโครงการ	จำนวนโครงการ
๑. ยุทธศาสตร์การพัฒนาด้านโครงสร้างพื้นฐาน															
๑.๑ แผนงานสะพานและชุมชน	๘๖	๔๙,๑๓๓,๐๐๐	๑๗๕	๒๖๒	๓๗๒,๗๐๓,๐๐๐	๒๗๔	๒๖๒	๒๗๔	๒๗๔	๒๗๔,๘๘๔,๐๐๐	๒๐	๒๐	๒๐	๒๐	๘๕
๑.๒ แผนงานการพาณิชย์	๑	๑๕๐,๐๐๐	๑	๑	๑๗๐,๐๐๐	๑	๑	๑	๑	๑๘๐,๐๐๐	-	-	-	๑	๑
รวม	๘๗	๕๐,๒๘๓,๐๐๐	๑๗๖	๒๖๓	๕๔๒,๗๐๓,๐๐๐	๒๗๕	๒๖๓	๒๗๕	๒๗๕	๔๕๘,๘๘๔,๐๐๐	๒๐	๒๐	๒๐	๒๐	๘๖
๒. ยุทธศาสตร์การพัฒนาด้านเศรษฐกิจ															
๒.๑ แผนงานเกษตรและชุมชน	๑	๕๐๐,๐๐๐	๑	๑	๒๐๐,๐๐๐	๑	๑	๑	๑	๒๐๐,๐๐๐	-	-	-	๑	๑
๒.๒ แผนงานสร้างความเข้มแข็งของชุมชน	๕๐	๑,๐๙๕,๐๐๐	๕๑	๕๑	๑,๑๒๕,๐๐๐	๕๑	๕๑	๕๑	๕๑	๑,๐๙๕,๐๐๐	๕	๕	๕	๕	๒๑
๒.๓ แผนงานการเกษตร	๑	๖๐,๐๐๐	๑	๑	๖๐,๐๐๐	๑	๑	๑	๑	๖๐,๐๐๐	๒	๒	๒	๒	๖
รวม	๕๒	๑,๖๕๕,๐๐๐	๕๓	๕๓	๑,๙๘๕,๐๐๐	๕๓	๕๓	๕๓	๕๓	๑,๙๘๕,๐๐๐	๑๑	๑๑	๑๑	๑๑	๒๗
๓. ยุทธศาสตร์การพัฒนาคุณภาพชีวิต															
๓.๑ แผนงานการรักษาความสงบภายใน	๖	๗๐๐,๐๐๐	๘	๘	๑,๑๗๐,๐๐๐	๘	๘	๘	๘	๑,๑๗๐,๐๐๐	๘	๘	๘	๘	๓๒
๓.๒ แผนงานการศึกษา	๑๓	๔,๕๑๒,๕๐๐	๑๒	๑๒	๔,๔๑๒,๕๐๐	๑๒	๑๒	๑๒	๑๒	๔,๔๑๒,๕๐๐	๑๒	๑๒	๑๒	๑๒	๔๘
๓.๓ แผนงานสาธารณสุข	๘	๕๕๕,๐๐๐	๘	๘	๕๕๕,๐๐๐	๘	๘	๘	๘	๕๕๕,๐๐๐	๘	๘	๘	๘	๓๒
๓.๔ แผนงานเกษตรและชุมชน	๔	๖๙๗,๐๐๐	๒๔	๒๔	๔,๘๘๘,๐๐๐	๒๔	๒๔	๒๔	๒๔	๔,๘๘๘,๐๐๐	๒๔	๒๔	๒๔	๒๔	๙๖
๓.๕ แผนงานการศึกษาวัฒนธรรมและนันทนาการ	๑๐	๖๑๐,๐๐๐	๑๒	๑๒	๖๘๐,๐๐๐	๑๒	๑๒	๑๒	๑๒	๖๘๐,๐๐๐	๑๒	๑๒	๑๒	๑๒	๔๘
๓.๖ แผนงานสร้างความเข้มแข็งของชุมชน	๑๗	๕๒๐,๐๐๐	๑๗	๑๗	๕๕๐,๐๐๐	๑๗	๑๗	๑๗	๑๗	๕๕๐,๐๐๐	๑๗	๑๗	๑๗	๑๗	๖๘
๓.๘ แผนงานงบกลาง	๔	๙,๑๕๒,๐๐๐	๔	๔	๑๐,๒๑๖,๒๐๐	๔	๔	๔	๔	๑๐,๒๑๖,๒๐๐	๔	๔	๔	๔	๑๖
รวม	๖๒	๑๖,๗๕๖,๕๐๐	๘๕	๘๖	๒๒,๕๗๑,๕๐๐	๘๖	๘๖	๘๖	๘๖	๒๒,๕๗๑,๕๐๐	๘๕	๘๕	๘๕	๘๕	๓๒๖

๒. บัญชีโครงการพัฒนาท้องถิ่น

แบบ ผ.๐๑

บัญชีสรุปโครงการพัฒนา

แผนพัฒนาท้องถิ่น(พ.ศ. ๒๕๖๑ - ๒๕๖๕)

องค์การบริหารส่วนตำบลคลองพา อำเภอท่าชนะ จังหวัดสุราษฎร์ธานี

ยุทธศาสตร์	ปี ๒๕๖๑		ปี ๒๕๖๒		ปี ๒๕๖๓		ปี ๒๕๖๔		รวม ๕ ปี	
	จำนวนโครงการ	งบประมาณ (บาท)	จำนวนโครงการ	งบประมาณ (บาท)	จำนวนโครงการ	งบประมาณ (บาท)	จำนวนโครงการ	งบประมาณ (บาท)	จำนวนโครงการ	งบประมาณ (บาท)
๔. ยุทธศาสตร์ด้านการบริหารจัดการทรัพยากรธรรมชาติ สิ่งแวดล้อมและส่งเสริมสิ่งแวดล้อมเชิงอนุรักษ์	๓	๑๑๐,๐๐๐	๓	๑๑๐,๐๐๐	๓	๑๑๐,๐๐๐	๒	๑๐๐,๐๐๐	๑๔	๕๕๐,๐๐๐
๔.๑ แผนงานสาธารณสุข	๒	๑๓๐,๐๐๐	๑๐	๖๓๐,๐๐๐	๙	๑,๐๐๐,๐๐๐	-	-	๓๐	๓,๐๖๐,๐๐๐
๔.๒ แผนงานส่งเสริมสุขภาพ	๓	๕๐,๐๐๐	๔	๘๐,๐๐๐	๕	๑๑๐,๐๐๐	๑	๒๐๐,๐๐๐	๑๗	๕๕๐,๐๐๐
๔.๓ แผนงานสร้างความเข้มแข็งของชุมชน	๔	๒๔๐,๐๐๐	๑๗	๘๒๐,๐๐๐	๑๗	๑,๒๒๐,๐๐๐	๓	๓๐๐,๐๐๐	๖๑	๔,๑๓๐,๐๐๐
๕. ยุทธศาสตร์ด้านการเสริมสร้างระบบการบริหารจัดการที่ดี										
๕.๑ แผนงานบริหารงานทั่วไป	๖	๓๖๐,๐๐๐	๖	๓๔๐,๐๐๐	๖	๓๔๐,๐๐๐	-	-	๒๔	๑,๓๘๐,๐๐๐
๕.๒ แผนงานสร้างความเข้มแข็งของชุมชน	๕	๙๐,๐๐๐	๕	๙๐,๐๐๐	๕	๙๐,๐๐๐	๒	๒๐,๐๐๐	๒๒	๓๘๐,๐๐๐
รวม	๑๑	๕๕๐,๐๐๐	๑๑	๕๓๐,๐๐๐	๑๑	๕๓๐,๐๐๐	๒	๒๐,๐๐๐	๕๖	๑,๗๖๐,๐๐๐
รวมทั้งสิ้น	๒๒๐	๖๘๕,๖๖๕,๕๐๐	๓๔๒	๑,๓๘๕,๗๒๒,๕๐๐	๔๔๗	๔,๐๒๑,๗๒๕,๕๐๐	๑๓๑	๖๕,๒๑๐,๕๐๐	๑,๕๕๒	๙,๐๖๑,๓๒๕,๕๐๐